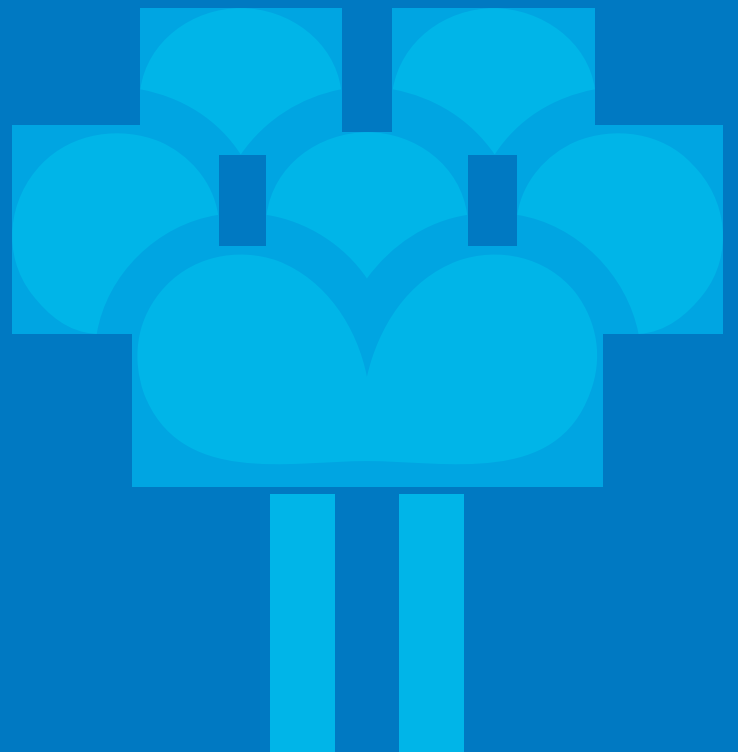




gemeente
Zoetermeer

Kerncijfers Palenstein Ontwikkeling 2005 - 2013



Kerncijfers Palenstein

Ontwikkeling 2005-2013

Maart 2014

Analyse en verslaglegging: Janny Luggens
Onderzoek en Statistiek

Opdrachtgever: Wim Verkerk
Projectmanagement Palenstein

Inhoudsopgave

1. SAMENVATTING	3
2. INLEIDING.....	4
2.1 ACHTERGROND	4
2.2 DOELSTELLING	4
2.3 METHODE	4
3. BEVOLKING	6
3.1 BEVOLKING	6
3.2 LEEFTIJDOPBOUW	7
3.3 ETNICITEIT	7
3.4 ADRESBEWONING.....	9
3.5 EENOUDERGEZINNEN	9
4. WOONOMGEVING.....	10
4.1 AANTALLEN.....	10
4.2 HOOGBOUW / LAAGBOUW.....	10
4.3 HUURWONINGEN	11
4.4 WOZ-WAARDE.....	11
5. LEEFBAARHEID EN VEILIGHEID.....	13
5.1 ALGEMEEN.....	13
5.2 KENGETALLEN.....	13
5.3 PROFIEL LEEFBAARHEID EN VEILIGHEID.....	13
5.4 RAPPORTCIJFERS LEEFBAARHEID WOONBUURT	14
6. WERK EN INKOMEN	15
6.1 OPLEIDINGSNIVEAU	15
6.2 INKOMEN	16
6.3 WERKLOOSHEID	18
7. GEZONDHEID.....	20
7.1 LICHAMELIJKE GEZONDHEID	20
7.2 PSYCHOSOCIALE GEZONDHEID	20
7.3 LEEFSTIJL.....	21
7.4 SAMENLEVEN	21
BIJLAGE 1 : KAART VAN PALENSTEIN – HUIDIGE SITUATIE.....	22
BIJLAGE 2: TABELLEN EN GRAFIEKEN BEVOLKINGSOPBOUW	23
BIJLAGE 3: GEGEVENS UIT LEEFBAARHEID EN VEILIGHEID.....	25
BIJLAGE 4: DEFINITIE GEZONDHEIDSONDERZOEK 2012.....	27

1. Samenvatting

In Palenstein wonen op 1 januari 2013 ruim 6.100 mensen, dit is 5% van de totale Zoetermeerse bevolking. In Palenstein-hoog woont 72% van de inwoners van Palenstein, 28% woont in de laagbouw.

Palenstein-hoog kent een relatief jonge bevolkingsopbouw. Er wonen hier relatief meer kinderen van 0-11 jaar (18%) en jongeren van 12-24 jaar (18%) dan in Palenstein-laag (respectievelijk 13% en 18%) en dan in heel Zoetermeer (14% en respectievelijk 16%).

Bijna de helft van de inwoners in Palenstein-hoog is een niet-westerse allochtoon. In Palenstein-laag is het percentage niet-westerse allochtonen van 13% in 2005 gestegen naar 23% in 2013. Voor heel Zoetermeer bedraagt dit percentage 18%.

Bijna de helft van de huishoudens in Palenstein-hoog is een eenpersoonshuishouden. In Palenstein-laag is dit 29%, in heel Zoetermeer 31%.

In heel Palenstein is 16% van de gezinnen een eenoudergezin, tegen 10% in heel Zoetermeer.

In heel Palenstein is driekwart van de woningen een sociale huurwoning. In Palenstein-hoog zijn vier van de vijf woningen een sociale huurwoning. Voor Zoetermeer bedraagt dit percentage 42%.

De inwoners van Palenstein geven gemiddeld een 6,7 als rapportcijfer voor hun woonomgeving, de leefbaarheid in de eigen buurt wordt met een 6,6 gewaardeerd. De Zoetermeerders waarderen hun woonomgeving en de leefbaarheid in de eigen buurt gemiddeld even hoog: een 7,3.

Het gemiddeld besteedbaar huishoudensinkomen in Palenstein is € 26.200,=, voor Zoetermeer is dit € 36.000,=.

In 2011 heeft 21% van alle huishoudens in Palenstein een inkomen tot 110% van het sociaal minimum. In heel Zoetermeer heeft bijna één op de tien huishoudens een minimum-inkomen (9,6%).

Bijna 15% van de potentiële beroepsbevolking in Palenstein is eind 2012 ingeschreven als werkzoekende bij het UWV; voor heel Zoetermeer bedraagt dit percentage ruim 6%.

Driekwart van de Zoetermeerders (76%) ervaart hun lichamelijke gezondheid als 'goed' tot 'zeer goed', tegen Palenstein 65%.

2. Inleiding

2.1 achtergrond

Palenstein werd gebouwd in de jaren zestig van de vorige eeuw. Er moesten toen snel veel betaalbare woningen gebouwd worden. Met genoeg ruimte en groen voor de kinderen. De beste oplossing toen was om vooral galerijflats te plaatsen in de wijk. Er kwamen 3.000 sociale huurwoningen en 600 eengezinswoningen.

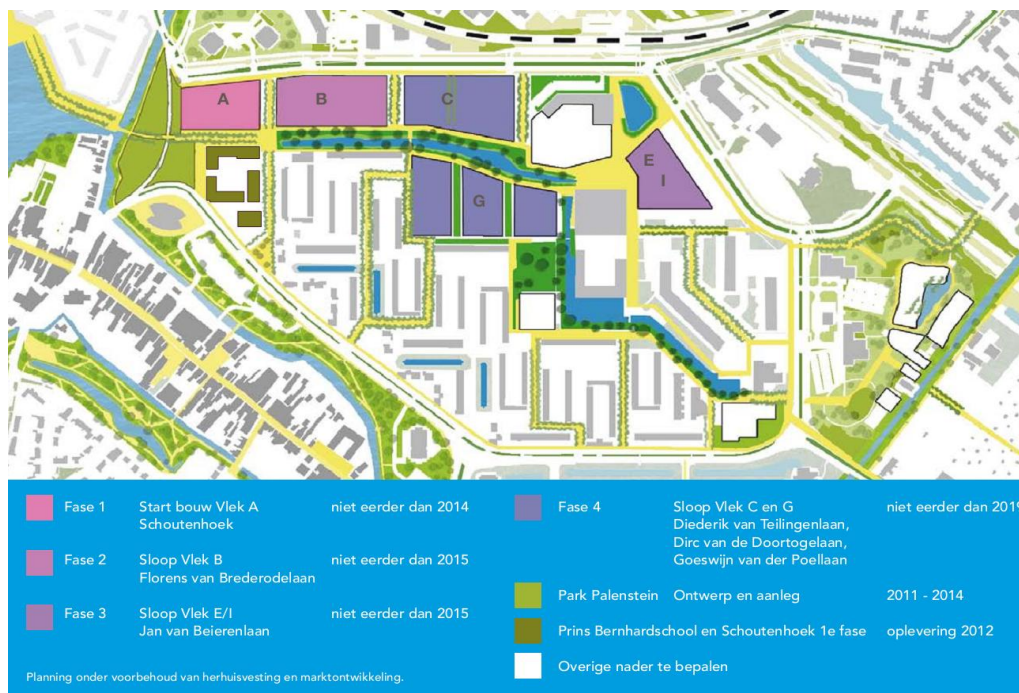
Palenstein is nu toe aan vernieuwing. In 2005 is besloten om Palenstein te vernieuwen. Toen de plannen voor de wijk bijna klaar waren, kwam de financiële crisis. De eerdere plannen waren niet meer uit te voeren. Daarom werd een nieuw plan gemaakt. In oktober 2012 is de nieuwe visie van de gemeente Zoetermeer en de woningcorporaties De Goede Woning, Vidomes en Vestia Zoetermeer vastgesteld.

Palenstein wordt een gezinsvriendelijke, ruim opgezette stadswijk. Groen en waterrijk, met een parkachtige uitstraling.

Om ruimte te maken voor de vernieuwing worden vijf hoogbouwflats gesloopt en het winkelcentrum verplaatst en vernieuwd. Er komen eengezinswoningen en appartementen in diverse soorten, maten en prijsklassen. Koop en huur.

De vernieuwing van de wijk de komende jaren (zie figuur 1.1) heeft wellicht gevolgen voor de samenstelling van de wijk.

Figuur 2.1 Palenstein met per 'vlek' de verwachte sloop en periodes van renovatie



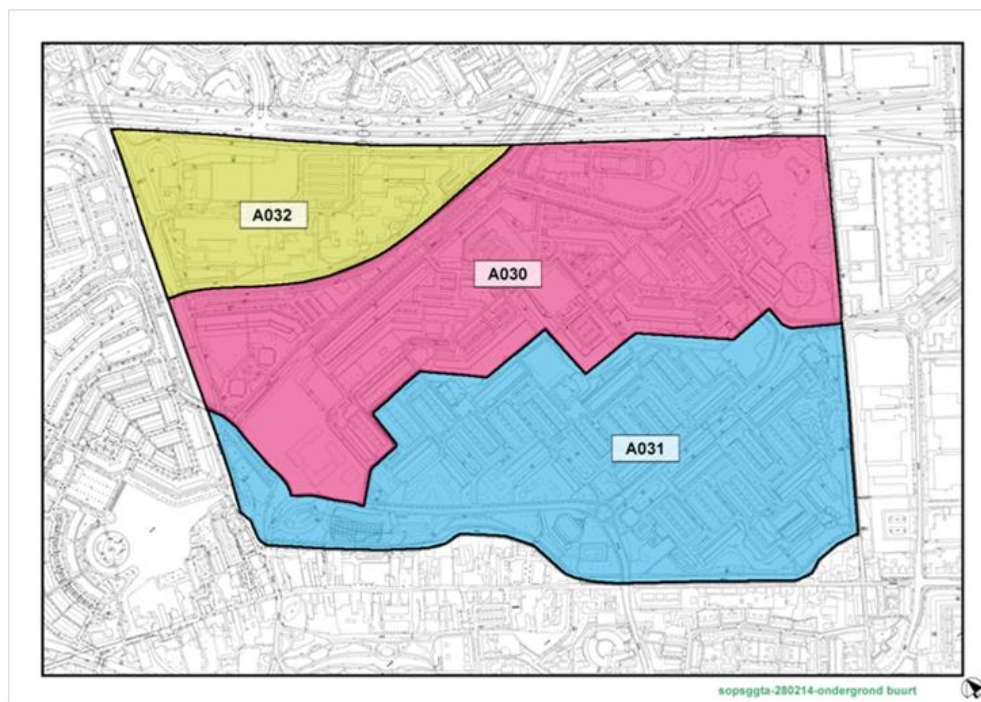
2.2 doelstelling





Doel van deze rapportage is een beeld te vormen van de ontwikkeling van Palenstein tussen 2005 en 2013 voor wat betreft de bevolkingssamenstelling, de woonomgeving, leefbaarheid en veiligheid, sociaal-economische factoren en de gezondheid van haar inwoners.

2.3 methode

De buurt Palenstein ligt in de Zoetermeerse wijk Centrum. De buurt Palenstein is verdeeld in 3 subbuurten: Palenstein-hoog (A030), Palenstein-laag (A031) en de Scholendriehoek (A032). De kleuren van het kaartje komen overeen met de kleuren in de tabelkoppen in deze rapportage.

Figuur 2.2 Subbuurtindeling Palenstein



-  Buurt: A03 = Palenstein
-  Subbuurt: **A030** = Palenstein-hoog
-  Subbuurt **A031** = Palenstein-laag
-  Subbuurt **A032** = Scholendriehoek

Omdat in de Scholendriehoek geen woningen staan is deze subbuurt in dit document buiten beschouwing gelaten. Niet alle informatie is op subbuurt-niveau voorhanden. Per onderwerp wordt de informatie op het laagste mogelijke territoriale niveau weergegeven.

De buurt Palenstein wordt vergeleken met Zoetermeer. Hierbij gaat het om Zoetermeer als geheel, dus inclusief Palenstein.



3. Bevolking

3.1 bevolking

In Palenstein wonen op 1 januari 2013 ruim 6.100 mensen, dit is 5% van de totale Zoetermeerse bevolking. In Palenstein-hoog woont 72% van de inwoners van Palenstein, 28% woont in de laagbouw.

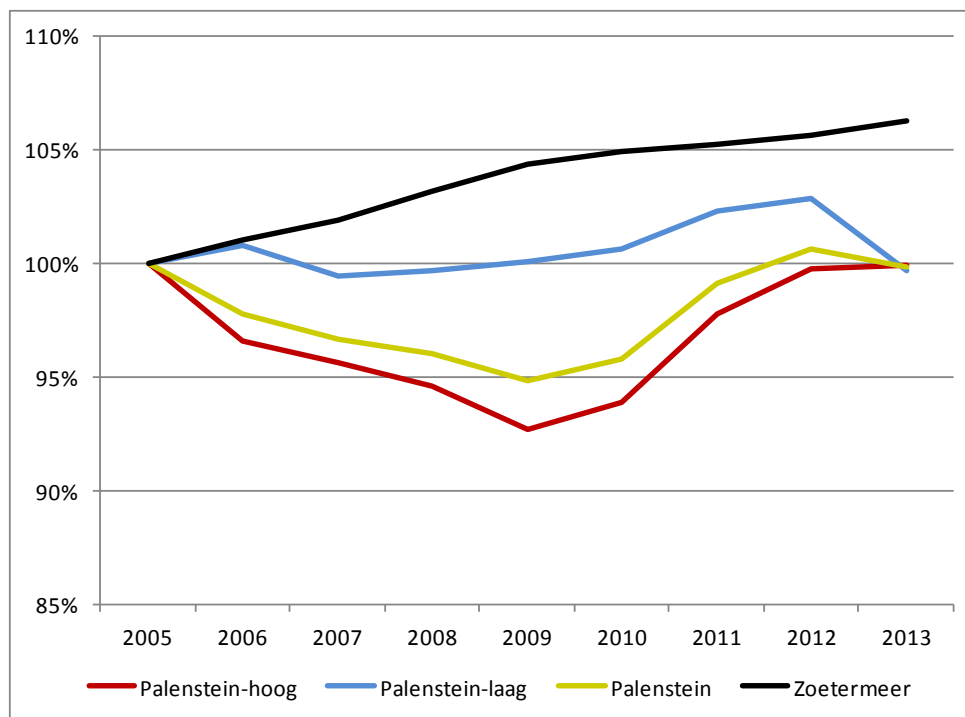
Tabel 3.1 Totaal aantal inwoners Palenstein-hoog, Palenstein-laag, Palenstein en Zoetermeer

1 jan.	Palenstein-hoog	Palenstein-laag	Palenstein	Zoetermeer
2005	4.395	1.753	6.148	115.793
2006	4.244	1.767	6.011	116.982
2007	4.202	1.743	5.945	118.017
2008	4.159	1.747	5.906	119.500
2009	4.075	1.755	5.830	120.882
2010	4.127	1.765	5.892	121.528
2011	4.299	1.794	6.093	121.920
2012	4.384	1.803	6.187	122.370
2013	4.391	1.747	6.138	123.100

Bron: GBA, gemeente Zoetermeer

In Palenstein is het aantal inwoners van 6.148 in 2005 eerst gedaald tot 5.830 op 1 januari 2009, om daarna weer toe te nemen tot 6.187 op 1 januari 2012. Zoetermeer is de laatste acht jaar gestaag gegroeid.

Grafiek 3.1 Procentuele groei van de inwoners, sinds 2005 (2005=100) Palenstein-hoog, Palenstein-laag, Palenstein en Zoetermeer



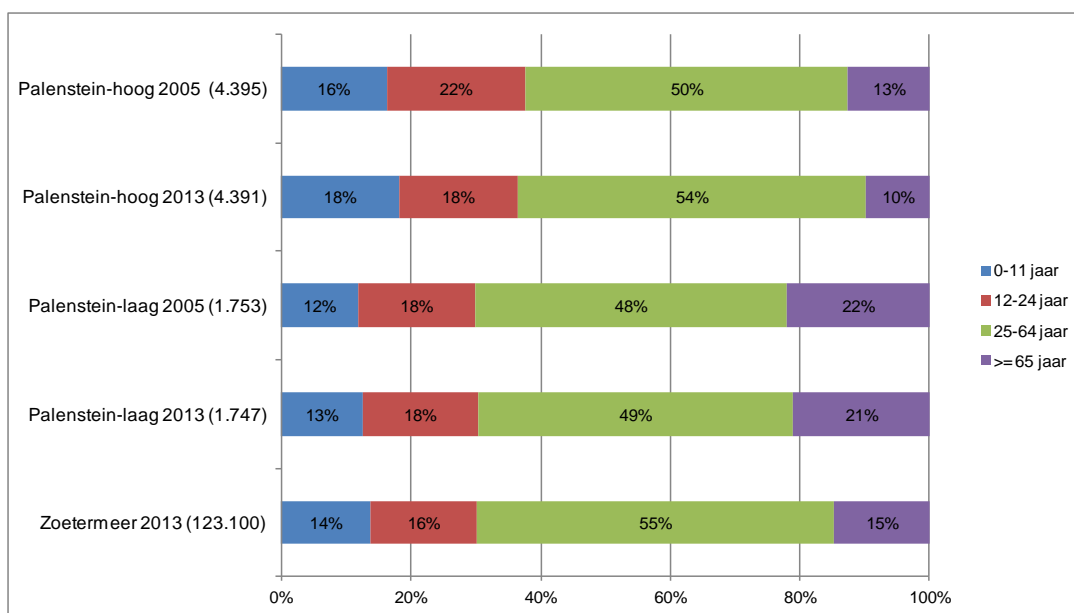
3.2 leeftijdsopbouw

Palenstein-hoog kent een relatief jonge bevolkingsopbouw. Er wonen hier relatief meer kinderen van 0-11 jaar en jongeren van 12-24 jaar dan in Palenstein-laag en dan in heel Zoetermeer.

Het percentage inwoners tussen de 15-64 jaar is tussen 2005 en 2013 relatief toegenomen, en ligt nu bijna op het stedelijk percentage

Palenstein-laag kent relatief meer 65-plussers dan Palenstein-hoog en het stedelijk gemiddelde.

Grafiek 3.2 Procentuele leeftijdsverdeling inwoners Palenstein-hoog, Palenstein-laag en Zoetermeer



3.3 etniciteit

Definitie

De etniciteit is bepaald volgens de standaarddefinitie van het CBS. In deze definitie worden tot de allochtonen gerekend alle personen van wie ten minste één ouder in het buitenland is geboren.

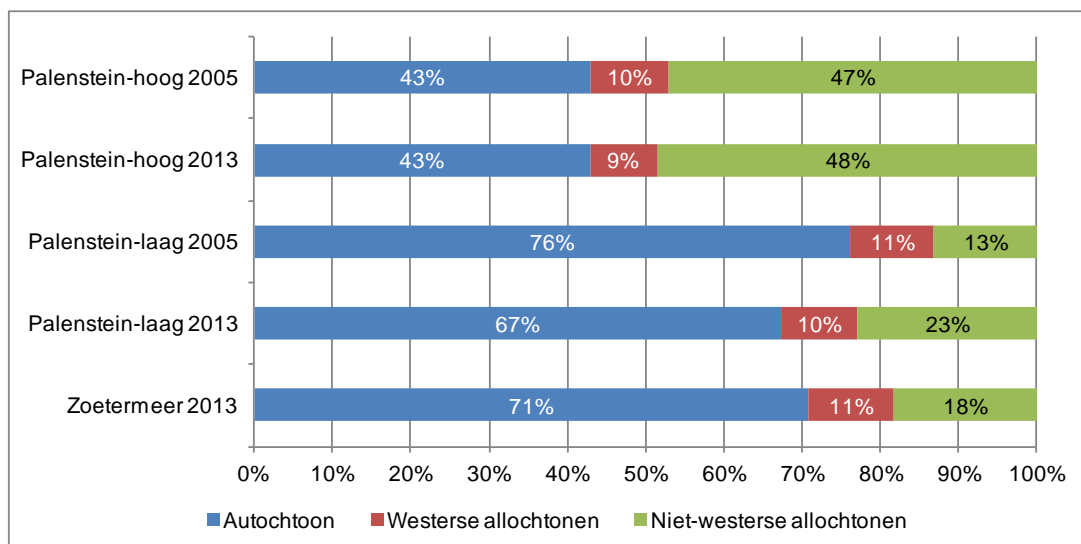
Een westerse allochtoon is een allochtoon met als herkomstgroepering een van de landen in Europa (exclusief Turkije), Noord-Amerika en Oceanië, Indonesië of Japan.

Een niet-westerse allochtoon is een allochtoon met als herkomstgroepering een van de landen in Afrika, Latijns-Amerika en Azië (exclusief Indonesië en Japan) of Turkije.

In Palenstein-hoog wonen relatief veel niet-westerse allochtonen. Bijna de helft van de inwoners in deze subbuurt behoort qua herkomst tot deze groep.

In Palenstein-laag is het percentage niet-westerse allochtonen van 13% in 2005 gestegen naar 23% in 2013. Het percentage westerse allochtonen wijkt in beide subbuurten niet veel af van het stedelijk beeld.

Grafiek 3.3 Inwoners Palenstein-hoog, Palenstein-laag en Zoetermeer, naar etniciteit (in %).



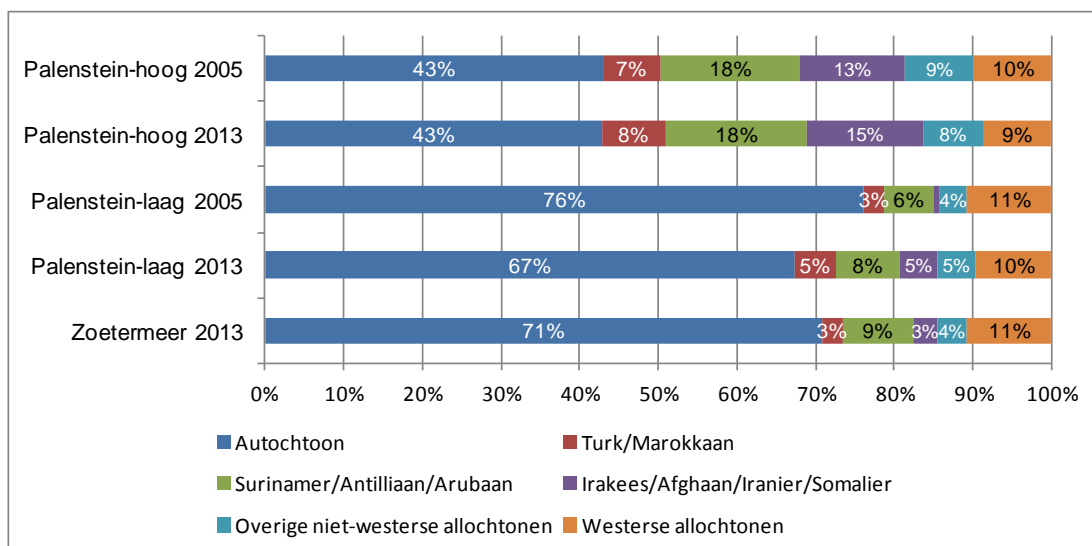
Wordt de groep niet-westerse allochtonen verder uitgesplitst, dan valt op dat in Palenstein-hoog bijna een op de vijf inwoners behoort tot de groep 'Surinamer/Antilliaan/Arubaan'.

De groep die bestaat uit 'Irakees/Afghaan/Iranier/Somalier' is met twee procentpunt toegenomen naar 15% per 1 januari 2013.

In Palenstein-laag is de groep Turken/Marokkanen gegroeid naar 5% en ligt daarmee boven het Zoetermeerse percentage. In deze buurt is de groep 'Surinamer/Antilliaan/Arubaan' procentueel toegenomen naar 8%; dit percentage ligt nog onder het Zoetermeerse percentage.

In bijlage 2 geven de tabellen 5 en 6 de ontwikkeling weer per jaar.

Grafiek 3.4 Inwoners Palenstein-hoog, Palenstein-laag en Zoetermeer, naar etniciteit (in %).



3.4 adresbewoning

In Palenstein-hoog zijn met 47% relatief veel alleenwonenden te vinden per 1 januari 2013. Het percentage adressen met 2 personen is kleiner dan in Zoetermeer. Palenstein-laag heeft met 34% relatief wat meer adressen waar twee bewoners wonen. Verder laat Palenstein-laag ongeveer hetzelfde beeld zien als Zoetermeer.

Tabel 3.2 Bewoonde adressen naar aantal bewoners, 1 januari 2013

	1	2	3	4	5	6	7	>= 8	Totaal	Totaal
A030 P-Hoog	47%	25%	13%	8%	5%	2%	0%	0%	100%	2.134
A031 P-Laag	29%	34%	15%	14%	6%	2%	0%	0%	100%	729
Palenstein	43%	27%	13%	9%	5%	2%	0%	0%	100%	2.863
Zoetermeer	30%	34%	15%	14%	4%	1%	0%	0%	100%	52.683

Bron: GBA, gemeente Zoetermeer

Tussen 2005 en 2013 is het percentage eenpersoonshuishoudens in Palenstein-laag van 26% gestegen naar 29%. Ook in Zoetermeer als geheel zien we een lichte stijging. In Palenstein-hoog stabiliseert het percentage eenpersoonshuishoudens de laatste jaren op 47%.

Tabel 3.3 Percentage eenpersoonshuishoudens

1 jan.	Palenstein-hoog	Palenstein-laag	Palenstein	Zoetermeer
2005	48%	26%	43%	28%
2006	49%	27%	43%	28%
2007	50%	26%	44%	29%
2008	48%	27%	43%	29%
2009	46%	26%	41%	29%
2010	47%	26%	41%	30%
2011	47%	26%	42%	30%
2012	47%	27%	42%	30%
2013	47%	29%	43%	31%

Bron: GBA, gemeente Zoetermeer

3.5 eenoudergezinnen

Omdat het GBA een persoonsregistratie is zijn de gegevens van het CBS gebruikt uit de Regionale Inkomensonderzoeken (RIO) om het percentage eenoudergezinnen te genereren. Deze cijfers geven dus 'bij benadering' het aantal/resp. percentage eenoudergezinnen weer. In hoofdstuk 6 wordt verder ingegaan op het inkomen van deze huishoudens.

In Palenstein vormt 16% van de huishoudens een eenoudergezin, in Zoetermeer als geheel is 10% van de huishoudens een eenoudergezin.

Tabel 3.4 Aantal particuliere huishoudens met inkomen, naar samenstelling van het huishouden, in %

	Palenstein				Zoetermeer
	2005	2007	2009	2011	2011
Eenpersoonshuishoudens	46%	44%	46%	43%	31%
Paar zonder kinderen	20%	23%	20%	20%	28%
paar met kinderen	18%	17%	17%	19%	29%
Eenoudergezin	11%	12%	13%	16%	10%
Overig huishouden	4%	5%	5%	3%	2%
Totaal particuliere huishoudens	100%	100%	100%	100%	100%
aantal part hh	2.880	2.700	2.760	2.850	52.430

Bron: CBS, Regionaal Inkomensonderzoek (RIO) 2005, 2007, 2009 en 2011.

4. Woonomgeving

4.1 aantallen

In Palenstein-hoog zijn in 2009 de eerste woningen gesloopt. Dit waren 321 woningen aan de Schoutenhoek.

In 2011 zijn 111 sociale huurwoningen aan het Rakkersveld opgeleverd.

Per 1 januari 2013 zijn er 2.139 woningen in Palenstein-hoog.

Tabel 4.1 Aantal woningen

1 jan.	Palenstein-hoog	Palenstein-laag	Palenstein	Zoetermeer
2005	2.349	739	3.088	48.709
2006	2.349	739	3.088	49.805
2007	2.349	739	3.088	50.802
2008	2.349	739	3.088	51.796
2009	2.349	739	3.088	52.287
2010	2.028	739	2.767	52.648
2011	2.139	739	2.878	52.886
2012	2.139	739	2.878	53.189
2013	2.139	739	2.878	53.891

Bronnen: t/m 2012: Vastgoedsysteem Zoetermeer, 2013: BAG-Zoetermeer

4.2 hoogbouw / laagbouw

In Zoetermeer bedraagt het percentage hoogbouwoningen per 1 januari 2013 42%; en het percentage laagbouwoningen dus 58%.

In Palenstein-hoog staat bijna alleen maar hoogbouw. De subbuurt Palenstein-laag heeft 10% hoogbouwoningen.

Tabel 4.2 Percentage hoogbouwoningen

1 jan.	Palenstein-hoog	Palenstein-laag	Palenstein	Zoetermeer
2005	99%	10%	78%	42%
2006	99%	10%	78%	41%
2007	99%	10%	78%	42%
2008	99%	10%	78%	42%
2009	99%	10%	78%	41%
2010	99%	10%	75%	41%
2011	97%	10%	74%	41%
2012	97%	10%	74%	41%
2013	99%	10%	76%	42%

Bronnen: t/m 2012: Vastgoedsysteem Zoetermeer, 2013: BAG-Zoetermeer

4.3 huurwoningen

In Zoetermeer is per 1 januari 2013 de woningvoorraad redelijk gelijk verdeeld: 49% huur- en 51% koopwoningen. In Palenstein ligt dit anders. In Palenstein-hoog is 85% van de woningvoorraad een huurwoning, in Palenstein-laag bedraagt dit percentage 60%.

Tabel 4.3 Percentage huurwoningen

1 jan.	Palenstein-hoog	Palenstein-laag	Palenstein	Zoetermeer
2005	88%	58%	80%	42%
2006	87%	58%	80%	50%
2007	87%	57%	80%	49%
2008	87%	57%	80%	49%
2009	86%	57%	79%	48%
2010	84%	57%	77%	47%
2011	85%	57%	78%	46%
2012	85%	57%	78%	46%
2013	85%	60%	78%	49%

Bronnen: t/m 2012: Vastgoedstelsel Zoetermeer, 2013: BAG-Zoetermeer.

In Palenstein is driekwart van alle woningen een sociale huurwoning. In de stad als geheel bedraagt dit percentage 37%. In Palenstein-hoog is dit percentage sinds 2005 van 85% gedaald naar 81% per 1 januari 2013.

Tabel 4.4 Percentage sociale huurwoningen

1 jan.	Palenstein-hoog	Palenstein-laag	Palenstein	Zoetermeer
2005	85%	58%	79%	40%
2006	85%	58%	79%	40%
2007	85%	57%	79%	39%
2008	85%	57%	78%	38%
2009	85%	57%	78%	38%
2010	83%	57%	76%	37%
2011	84%	57%	77%	37%
2012	84%	57%	77%	37%
2013	81%	57%	75%	37%

Bronnen: t/m 2012: Vastgoedstelsel Zoetermeer, 2013: BAG-Zoetermeer; WOZ-Zoetermeer.

4.4 WOZ-waarde

De gemiddelde WOZ-waarde van de woningvoorraad bedraagt voor heel Zoetermeer per 1 januari 2013 € 198.138,=. De subbuurt Palenstein-laag ligt ongeveer op hetzelfde niveau als de stad als geheel, en de ontwikkeling in de tijd verloopt identiek.

De gemiddelde WOZ-waarde van de woningen in Palenstein-hoog ligt beduidend lager en varieert tussen de € 107.000,= en € 122.300,=.

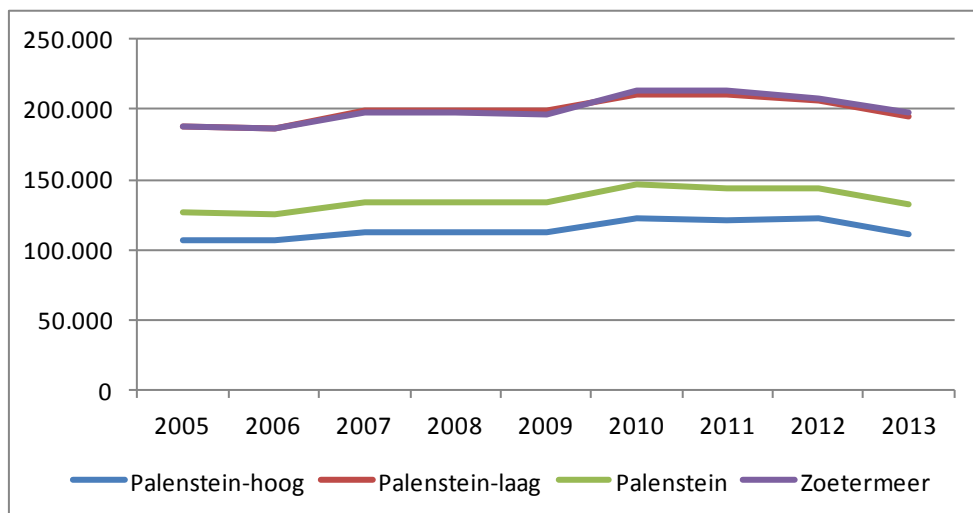
De hoogste WOZ-waarde in Palenstein en de subbuurten in Palenstein ligt in 2010.

Tabel 4.5 Gemiddelde WOZ-waarde

1 jan.	Palenstein-hoog	Palenstein-laag	Palenstein	Zoetermeer	peildatum WOZ
2005	107.086	187.252	126.271	187.247	1-1-2003
2006	106.122	186.806	125.431	186.177	1-1-2003
2007	112.625	199.272	133.346	197.792	1-1-2005
2008	112.670	199.074	133.347	197.164	1-1-2007
2009	112.670	199.074	133.347	196.660	1-1-2008
2010	122.283	211.087	146.000	213.017	1-1-2009
2011	120.679	211.026	143.878	213.359	1-1-2010
2012	121.967	206.106	143.572	207.566	1-1-2011
2013	110.798	195.611	132.967	198.138	1-1-2012

Bronnen: t/m 2012: Vastgoedstelsel Zoetermeer, 2013: BAG-Zoetermeer; WOZ-Zoetermeer.

Grafiek 4.1 Ontwikkeling gemiddelde WOZ-waarde



Bronnen: t/m 2012: Vastgoedstelsel Zoetermeer, 2013: BAG-Zoetermeer; WOZ-Zoetermeer.

Figuur 4.1 Schoutenhoek



5. Leefbaarheid en veiligheid

5.1 algemeen

Gegevens over de leefbaarheid en veiligheid in Palenstein zijn voor de jaren 2005 en 2007 afkomstig uit de desbetreffende onderzoeken Leefbaarheid en Veiligheid over die jaren, die in Zoetermeer gehouden zijn.

Voor de latere jaren zijn de gegevens afkomstig uit de Veiligheidsmonitor (VM). In 2009 is deze veiligheidsmonitor in Zoetermeer alleen opgehoogd voor Buytenwegh en Meerzicht-oost, en zijn er dus geen gegevens voor Palenstein beschikbaar. De VM 2011 en de VM 2013 hebben weer voor alle buurten gegevens. Ter vergelijking zijn naast de buurtgegevens voor Palenstein ook de gegevens van Zoetermeer opgenomen.

Omdat de gegevens uit verschillende onderzoeken afkomstig zijn, en de vraagstelling niet altijd identiek was, kunnen de uitkomsten niet goed met elkaar vergeleken worden. In bijlage 3 is opgenomen hoe de verschillende kengetallen zijn samengesteld.

5.2 kengetallen

De belangrijkste gegevens die in het onderzoek Leefbaarheid & Veiligheid worden vastgesteld zijn de kengetallen, elk gebaseerd op een aantal enquêtevragen, merendeels in de vorm van stellingen. De volgende kengetallen zijn berekend

- perceptie van de sociale kwaliteit van de woonomgeving
- perceptie van verloedering in de buurt
- perceptie van buurtproblemen – overlast
- perceptie van buurtproblemen – vermogensdelicten
- perceptie van buurtproblemen – dreiging

Daarnaast wordt ook de mening van de respondenten over de ontwikkeling van de buurt weergegeven.

5.3 profiel leefbaarheid en veiligheid

kwaliteit woonomgeving

De scores van de kwaliteit van de woonomgeving liggen voor Palenstein lager dan voor heel Zoetermeer.

In Palenstein is de score van het kengetal 'perceptie sociale kwaliteit van de woonomgeving' tussen 2011 en 2013 met 0,2 verbeterd naar 5,3. De score voor Zoetermeer is gedaald van 5,9 naar 5,7 in 2013.

buurtproblemen

Ook bij de buurtproblemen scoort Palenstein op de onderscheiden kengetallen ongunstiger dan Zoetermeer.

In de tijd laten de scores van de perceptie van verloedering, overlast, vermogensdelicten en dreiging zowel in Palenstein als in Zoetermeer een zelfde ontwikkeling zien.

Het percentage respondenten dat zich (wel) eens onveilig voelt in de eigen buurt – zo blijkt uit de veiligheidsmonitor - is voor Palenstein gedaald, van 43% in 2011 naar 37% in 2013. Voor de stad als geheel is dit percentage ook gedaald, zij het een stuk minder, nl. van 24% naar 23%.

trots, zelfrespect en vertrouwen

Uit de Veiligheidsmonitor 2013 blijkt dat 14% van de inwoners van Palenstein vooruitgang ziet in de buurt; in 2011 was dit nog één op de drie inwoners. Voor heel Zoetermeer ligt dit percentage in 2013 op 8 procent; in 2011 was dit 12 procent.

Tabel 5.1 Profiel Leefbaarheid en Veiligheid voor Palenstein en Zoetermeer

		PAL	PAL	PAL	PAL	ZTM	ZTM	ZTM	ZTM
		L&V*	L&V	VM*	VM	L&V	L&V	VM	VM
		2005	2007	2011	2013	2005	2007	2011	2013
kwaliteit woonomgeving									
perceptie sociale kwaliteit van de woonomgeving/sociale cohesie van de woonomgeving	score ¹	5,2	5,3	5,1	5,3	6,1	6,0	5,9	5,7
buurtproblemen									
perceptie verloedering	score ²	5,4	5,6	5,4	-	4,2	4,4	4,1	-
perceptie overlast	score ²	4,7	5,0	4,1	-	3,3	3,6	2,1	-
perceptie vermogensdelicten	score ²	4,5	4,9	4,2	-	3,9	3,9	3,4	-
perceptie dreiging	score ²	3,1	3,1	3,6	-	1,1	1,2	1,6	-
% dat zich (wel) eens onveilig voelt in de eigen buurt	%	41	42	43	37	29	25	24	23
trots, zelfrespect en vertrouwen									
ziet vooruitgang buurt in afgelopen jaar	%	15	17	31	14	9	8	12	8
ziet achteruitgang buurt in afgelopen jaar	%	24	27	27	22	24	25	21	21

Bronnen: Leefbaarheid en Veiligheid 2005 en 2007; Veiligheidsmonitor Zoetermeer 2011 en 2013.

1. scores: 0 = slecht 10 = goed
 2. scores: 0 = komt niet voor 10 = komt vaak voor
- deze vragen zijn niet meer gesteld in VM2013

Groene tekst: een hogere score is gunstiger
Rode tekst: een hogere score is ongunstiger

* om onderzoekstechnische redenen mogen de uitkomsten van L&V en VM niet met elkaar vergeleken worden.

5.4 rapportcijfers leefbaarheid woonbuurt

In de Veiligheidsmonitor zijn over de buurt waarin met woont een aantal vragen gesteld. Om een algemene waardering hiervoor te krijgen is gevraagd om door middel van een rapportcijfer een beoordeling te geven voor de woonomgeving, de leefbaarheid in de eigen buurt en de veiligheid in de buurt.

De respondenten uit Palenstein geven gemiddeld een 6,1 voor de veiligheid in de eigen buurt. De leefbaarheid krijgt gemiddeld een 6,5. Voor Zoetermeer liggen deze cijfers hoger, resp. 6,8 en 7,1.

Tabel 5.2 Gemiddeld rapportcijfer voor de leefbaarheid

	Palenstein		Zoetermeer	
Gemiddeld rapportcijfer	2011	2013	2011	2013
Woonomgeving	6,7	-	7,3	-
Leefbaarheid eigen buurt	6,6	6,5	7,3	7,1
Veiligheid eigen buurt	6,0	6,1	6,7	6,8

Bron: Veiligheidsmonitor Zoetermeer 2011 en 2013.

6. Werk en inkomen

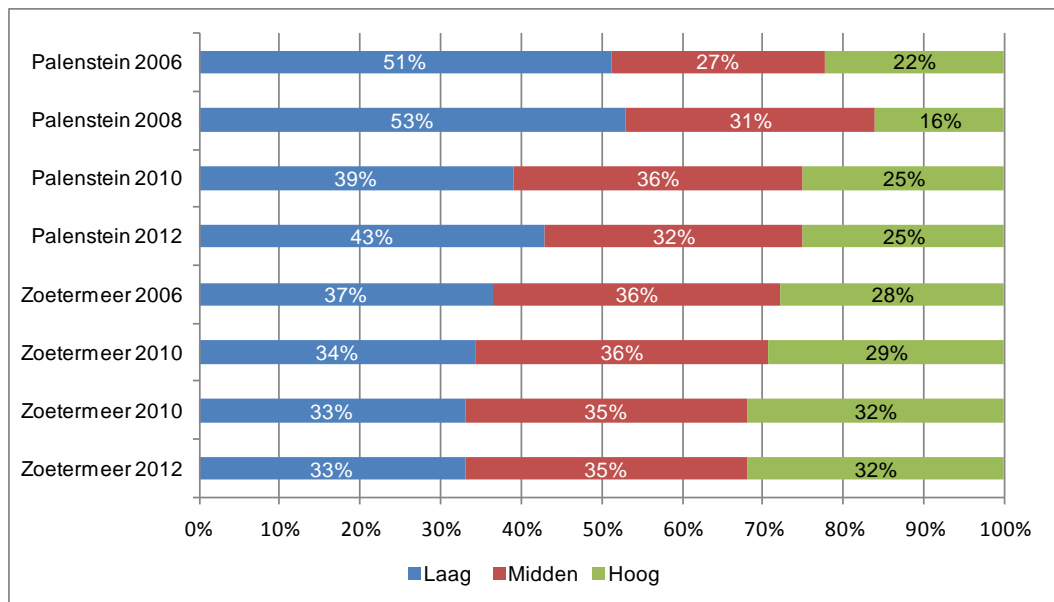
6.1 opleidingsniveau

Gegevens over het opleidingsniveau van de inwoners van Zoetermeer worden verzameld via de jaarlijkse Omnibusenquête. Deze bewonersenquête wordt afgenomen onder Zoetermeeders van 18 jaar en ouder en het betreft een afgeronde opleiding.

Tabel 6.1 laat zien dat het aandeel hoogopgeleiden in de bevolking van Palenstein alle jaren lager is dan in Zoetermeer.

In Palenstein wonen relatief meer laagopgeleiden dan gemiddeld in Zoetermeer. Voor 2012: 43% tegen 33%. De ontwikkeling in de tijd laat zien dat het percentage laag opgeleiden in Palenstein afneemt. Was in 2006 nog de helft van de inwoners laag opgeleid, in 2012 is vier van de tien inwoners van 18 jaar en ouder laag opgeleid.

Grafiek 6.1 Opleidingsniveau van de respondenten (18 jaar en ouder), hoogst voltooide opleiding*, Palenstein en Zoetermeer



Bronnen: Omnibusenquêtes 2006, 2008, 2010 en 2012.

* Laag = - geen

- lager algemeen onderwijs (basisschool)

- middelbaar algemeen onderwijs (bijv. MULO, MAVO, VGLO)

- lager beroepsonderwijs (LEAO, LTS, LHNO, LAS)

Midden = hoger algemeen onderwijs (HBS, VWO, MMS, HAVO) en MBO

Hoog = HBO en WO.

6.2 inkomen

Gemiddeld besteedbaar huishoudinkomen

Het **gemiddeld besteedbaar inkomen** per huishouden bestaat uit het bruto-inkomen verminderd met betaalde inkomensoverdrachten (bijv. alimentatie), premies inkomensverzekeringen, premies ziektekostenverzekeringen, en belastingen op inkomen en vermogen.

Voor alle onderscheiden huishoudens ligt in Palenstein het inkomen lager dan in Zoetermeer. Net als in Zoetermeer hebben in Palenstein de paren met kinderen gemiddeld het meest te besteden. In Palenstein is het gemiddeld besteedbaar huishoudinkomen tussen 2005 en 2011 licht gestegen (+12%). De paren met kinderen zag het inkomen met 18% toenemen.

Tabel 6.1 Gemiddeld besteedbaar huishoudinkomen van particuliere huishoudens met inkomen *, naar samenstelling van het huishouden, in duizendtallen euro's

	2005	2007	2009	2011	Z'meer 2011
Eenpersoons-huishoudens	16,7	18,3	18,9	18,5	21,4
Paar zonder kinderen	30,5	32,9	34,0	34,0	40,5
Paar met kinderen	30,4	34,3	35,9	36,0	49,2
Eenoudergezin	22,0	25,1	24,7	23,8	28,6
Overig huishouden	32,0	34,6	35,3	x	47,9
Totaal huishoudens	23,3	25,9	26,2	26,2	36,0

Bron: CBS, Regionaal Inkomensonderzoek (RIO) 2005, 2007, 2009 en 2011.

* exclusief studentenhuishoudens

X = geheim

Bron van inkomsten

De belangrijkste bron van het huishoudinkomen is het inkomen dat met arbeid wordt verdiend. Dit geldt zowel voor Palenstein (68%) als voor Zoetermeer (68%). In Palenstein is de werkloosheids/bijstands uitkering relatief in meer gevallen de belangrijkste bron van inkomen dan in Zoetermeer (12% t.o.v. 5%). Het percentage huishoudens met pensioen als belangrijkste bron van inkomsten laat tussen 2005 en 2011 in Palenstein een dalende tendens zien, van 26% in 2005 naar 20% in 2011, en ligt in 2011 onder het niveau van Zoetermeer.

Tabel 6.2 Belangrijkste bron van het inkomen in het huishouden

	Aantal particuliere huishoudens	Inkomen uit arbeid	Uitkering w.o.		
			werkloos- heid / bijstand	arbeids- on- geschikt- heid	pensioen
PALENSTEIN					
2005	2.880	58%	11%	4%	26%
2007	2.700	63%	9%	3%	24%
2009	2.760	64%	11%	3%	21%
2011	2.850	60%	12%	5%	20%
Zoetermeer 2011	52.430	68%	5%	3%	23%

Bron: CBS, Regionaal Inkomensonderzoek (RIO) 2005, 2007, 2009 en 2011.

De hoogte van het gemiddeld besteedbaar huishoudinkomen is voor de bron inkomen uit arbeid met € 29.600,= het hoogst, maar ligt in Palenstein beduidend lager dan voor heel Zoetermeer, met € 41.100,=. Zie verder tabel 6.3.

Tabel 6.3 Gemiddeld besteedbaar huishoudinkomen van particuliere huishoudens met inkomen *, naar belangrijkste bron van inkomen in het huishouden, in duizendtallen euro's

	Totaal particuliere huishoudens	Inkomen uit arbeid	Inkomen uit uitkering w.o.		
			werkloos- heid / bijstand	arbeids- geschikt- heid	pensioen
PALENSTEIN	gemiddeld besteedbaar huishoudensinkomen (1000 euro)				
2005	23,3	26,1	16,3	17,8	21,2
2007	25,9	28,5	17,9	16,9	23,5
2009	26,2	29,2	15,1	20,1	24,0
2011	26,2	29,6	17,7	19,7	24,7
Zoetermeer 2011	36,0	41,1	18,9	22,2	27,5

Bron: CBS, Regionaal Inkomensonderzoek (RIO) 2005, 2007, 2009 en 2011.

Minima

In 2011 heeft 21% van alle huishoudens in Palenstein een inkomen tot 110% van het sociaal minimum. In Zoetermeer ligt dit percentage met 9,6% een stuk lager.

Relatief hebben vooral van de eenpersoonshuishoudens (9,8%) en de eenoudergezinnen (6,2%) in Palenstein veel huishoudens een minimuminkomen (110% van het w.s.m.). Tussen 2007 en 2011 is het percentage eenoudergezinnen met een minimuminkomen in Palenstein bijna verdubbeld.

Tabel 6.4 Particuliere huishoudens met een inkomen tot 110%-grens van het sociaal minimum, naar samenstelling van het huishouden

	Palenstein			Zoetermeer		
	2007	2009	2011	2007	2009	2011
eenpersoonshuishoudens	8,7%	9,7%	9,8%	4,4%	4,5%	5,0%
paar zonder kinderen	1,1%	1,5%	1,4%	0,8%	1,0%	0,9%
paar met kinderen	3,0%	2,2%	2,9%	1,0%	1,1%	1,1%
eenoudergezin	3,4%	3,3%	6,2%	2,2%	2,2%	2,5%
overig huishouden	0,8%	1,1%	0,7%	0,2%	0,3%	0,2%
Totaal	17,1%	17,8%	21,0%	8,7%	9,0%	9,6%
Totaal aantal huishoudens 110%	450	480	580	4.290	4.610	4.990
Totaal aantal huishoudens	2.630	2.690	2.760	49.490	51.040	51.710

Bron: CBS, Regionaal Inkomensonderzoek (RIO) 2007, 2009 en 2011.

Moeite met rondkomen

Uit het gezondheidsonderzoek 2012 van de GGD Zuid-Holland West blijkt dat 41% van de volwassenen (19+) in Palenstein enige tot grote moeite heeft met rondkomen.

In Zoetermeer geldt dit voor een op de vijf volwassenen.

Tabel 6.5 Percentage respondenten dat enige/grote moeite heeft met rondkomen

Rondkomen	Palenstein	Zoetermeer
Enige / grote moeite met rondkomen	41%	23%

Bron: GGD Zuid-Holland West, Tabellenboek Zoetermeerse wijken, 2013

6.3 werkloosheid

Om voor een uitkering in aanmerking te komen moet men zich inschrijven bij het UWV als niet-werkende werkzoekende. Eind 2012 woont in Palenstein 11% van de Zoetermeerse niet-werkende werkzoekenden.

In Palenstein is 14,7% van de potentiële beroepsbevolking een nww-er. In Zoetermeer is dit 6,4% van de potentiële beroepsbevolking (zie tabel 6.6).

Tabel 6.6 Potentiële beroepsbevolking en niet-werkende werkzoekenden in Palenstein en in Zoetermeer

	Totaal aantal geregistreerde werkzoekenden		Potentiële beroepsbevolking (15 t/m 64 jarigen)		aandeel nww-ers v.d. potentiële beroepsbevolking	
	Palenstein	Zoetermeer	Palenstein	Zoetermeer	Palenstein	Zoetermeer
eind						
2005	544	4.641	4.027	82.144	13,5%	5,6%
2006	390	3.423	3.993	82.895	9,8%	4,1%
2007	342	3.059	4.023	83.920	8,5%	3,6%
2008	305	2.987	3.970	84.640	7,7%	3,5%
2009	400	3.981	4.013	84.874	10,0%	4,7%
2010	385	3.704	4.158	84.886	9,3%	4,4%
2011	425	3.957	4.164	83.984	10,2%	4,7%
2012	603	5.339	4.114	83.472	14,7%	6,4%

Bron: UWV, GBA-Zoetermeer.

Inschrijvingsduur

Eind 2012 heeft Palenstein 37% langdurig niet-werkende werkzoekenden. Deze nww-ers zijn langer dan een jaar ingeschreven. Voor heel Zoetermeer ligt dit percentage met 40% iets hoger.

Is het totaal *aantal* nww-ers in Palenstein tussen 2005 en 2012 met 11% toegenomen, van 544 naar 603, het *aandeel langdurige* nww-ers is relatief afgenomen, van 64% naar 37%.

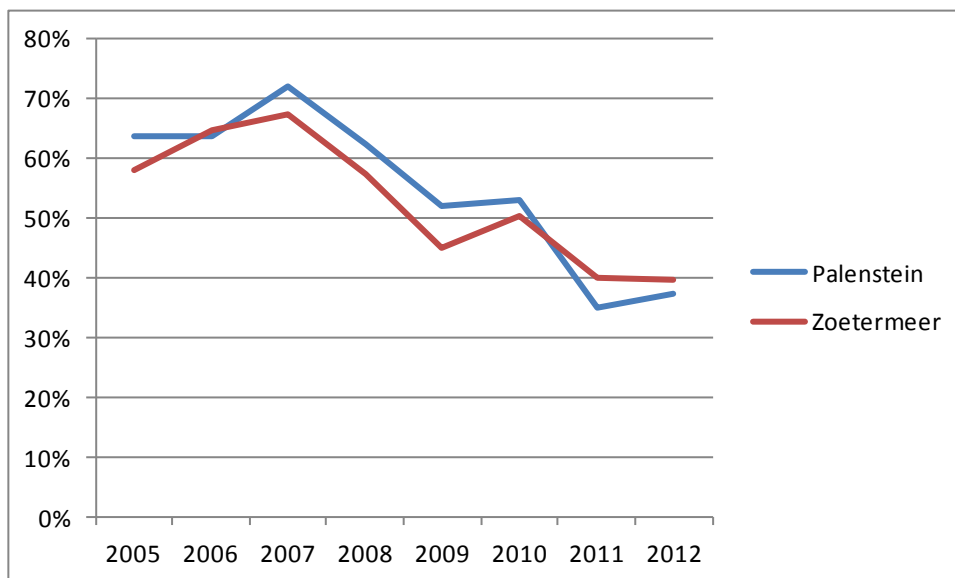
In Zoetermeer is het aantal nww-ers in deze periode van 4.641 naar 5.339 gestegen, een toename van 15%, het aandeel langdurige nww-ers volgt dezelfde ontwikkeling, en is relatief afgenomen van 58% naar 40% (zie grafiek 6.2).

Tabel 6.7 Langdurige nww-ers, in Palenstein en in Zoetermeer

	Totaal aantal nww-ers		waarvan > 12 maanden		% langdurig	
	Palenstein	Zoetermeer	Palenstein	Zoetermeer	Palenstein	Zoetermeer
eind						
2005	544	4.641	347	2690	64%	58%
2006	390	3.423	249	2215	64%	65%
2007	342	3.059	246	2065	72%	68%
2008	305	2.987	190	1719	62%	58%
2009	400	3.981	208	1792	52%	45%
2010	385	3.704	204	1866	53%	50%
2011	425	3.957	149	1587	35%	40%
2012	603	5.339	226	2125	37%	40%

Bron: UWV.

Grafiek 6.2 Ontwikkeling aandeel langdurige nww-ers tussen 2005 en 2012, in Palenstein en in Zoetermeer.



Bron: UWV.

Jeugdwerkloosheid

Tot de leeftijd van 25 jaar worden de niet-werkende werkzoekenden gerekend tot de 'jeugdwerklozen'.

Eind 2012 zijn er in Palenstein 63 jongeren die tot deze groep horen. Dat is 10% van alle nww-ers.

Tabel 6.8 Ingeschreven werkzoekenden, in Palenstein en in Zoetermeer, naar leeftijd

eind	Totaal aantal nww-ers		waarvan < 25 jaar		% < 25 jaar	
	Palenstein	Zoetermeer	Palenstein	Zoetermeer	Palenstein	Zoetermeer
2005	544	4.641	52	463	10%	10%
2006	390	3.423	38	259	10%	8%
2007	342	3.059	34	235	10%	8%
2008	305	2.987	24	229	8%	8%
2009	400	3.981	49	435	12%	11%
2010	385	3.704	36	259	9%	7%
2011	425	3.957	31	219	7%	6%
2012	603	5.339	63	585	10%	11%

Bron: UWV.

7. Gezondheid

In het najaar van 2012 heeft de GGD Zuid-Holland West een gezondheidsonderzoek uitgevoerd onder volwassenen van 19 jaar en ouder. Hiervoor is een steekproef getrokken uit alle zelfstandig wonende inwoners in de regio. Voor een aantal wijken/buurtten in Zoetermeer is de steekproef opgehoogd (Palenstein, Meerzicht, Buytenwegh en Seghwaert).

In deze rapportage zijn gegevens uit het tabellenboek 'Gezondheidsonderzoek 2012, Zoetermeerse wijken' opgenomen over de lichamelijke gezondheid, de psychosociale gezondheid, de leefstijl, de participatie en over samenleven.

In de tabellen worden de uitkomsten voor Palenstein vergeleken met heel Zoetermeer. De definities die behoren bij de gerapporteerde vragen zijn opgenomen in bijlage 4.

7.1 lichamelijke gezondheid

Gevraagd naar de ervaren gezondheid, vindt 65% van de respondenten van 19 jaar en ouder in Palenstein hun gezondheid 'goed' tot 'zeer goed'. Dat is lager dan in heel Zoetermeer. Drie van de vier Zoetermeesters vindt nl. hun gezondheid goed tot zeer goed.

Tabel 7.1 Ervaren lichamelijke gezondheid

Lichamelijke gezondheid	Palenstein	Zoetermeer
Ervaren gezondheid 'goed' tot 'zeer goed'	65%	76%
Ervaren gezondheid 'gaat wel'	25%	20%
Ervaren gezondheid 'slecht tot zeer slecht'	10%	4%

Bron: GGD Zuid-Holland West, Tabellenboek Zoetermeerse wijken, 2013

7.2 psychosociale gezondheid

Uit het Gezondheidsonderzoek 2012 blijkt dat in Palenstein met 55% meer dan de helft van de respondenten van 19 jaar en ouder een matig tot hoog risico heeft op een angststoornis of depressie. Dat is beduidend meer dan in Zoetermeer, waar dit percentage op 38% ligt.

Uit de stellingen van de eenzaamheidsschaal blijkt dat 54% van de respondenten in Palenstein matig tot zeer ernstig eenzaam is. Ook dit percentage ligt boven dat van Zoetermeer.

Tabel 7.2 Ervaren psychosociale gezondheid

Psychosociale gezondheid	Palenstein	Zoetermeer
Matig tot hoog risico op een angststoornis of depressie *	55%	38%
Matig tot zeer ernstig eenzaam **	54%	38%

Bron: GGD Zuid-Holland West, Tabellenboek Zoetermeerse wijken, 2013

* Op basis van de K10 (Kessler Psychological Distress Scale), een serie van 10 vragen

** Op basis van de Eenzaamheidsschaal van De Jong- Gierveld, een reeks van 11 stellingen

7.3 leefstijl

In 1998 is de De 'Nederlandse Norm Gezond Bewegen' (NNGB) opgesteld. Deze norm is vooral gericht op het onderhouden van gezondheid op de lange termijn. De norm is verschillend voor jongeren, volwassenen en ouderen. De basis voor dit verschil ligt in het feit dat activiteiten meer energie kosten naarmate iemand ouder wordt. Voorbeelden van matig intensieve lichamelijke activiteit bij volwassenen zijn wandelen met 5-6 km/uur (dus flink doorwandelen) en fietsen met 15 km/uur.

In Palenstein voldoet 44% van de volwassenen niet aan deze norm. Voor Zoetermeer ligt dit percentage op 39%.

Op basis van de Body Mass Index (BMI) (gewicht(kg)/lengte²(m)) wordt berekend of er sprake is van over- resp. ondergewicht. Zie ook bijlage 4.

Overgewicht betekent dat je meer weegt, dan goed is voor je gezondheid. Uit het gezondheidsonderzoek 2012 van de GGD-Zuid-Holland West blijkt dat meer dan de helft (52%) van de Zoetermeerse volwassenen matig / ernstig overgewicht heeft. In Palenstein ligt dit percentage met 54% iets hoger.

Ook ondergewicht kan een risico voor je gezondheid zijn. In Palenstein heeft 7% van de volwassenen matig of ernstig ondergewicht. Dit is gelijk aan het stedelijk percentage.

Een kwart van de volwassenen in Palenstein rookt, in Zoetermeer rookt een op de vijf volwassenen.

Tabel 7.3 Ongezonde leefstijl

Ongezonde leefstijl	Palenstein	Zoetermeer
Onvoldoende beweging: voldoet niet aan NNGB *	44%	39%
Matig/ernstig overgewicht **	54%	52%
Matig/ernstig ondergewicht ***	7%	7%
Roken	26%	20%

Bron: GGD Zuid-Holland West, Tabellenboek Zoetermeerse wijken, 2013

* NNGB: Nederlandse Norm Gezond Bewegen: een half uur matig intensief bewegen op tenminste vijf, maar bij voorkeur alle dagen van de week.

** BMI > 25.

*** BMI =< 20.

7.4 samenleven

Op de vraag of men zich wel eens gediscrimineerd voelt, bijvoorbeeld vanwege geloof, huidskleur, seksuele voorkeur of leeftijd heeft een kwart van de respondenten in Palenstein aangegeven zich soms of altijd gediscrimineerd te voelen. Driekwart voelt zich nooit gediscrimineerd. Voor heel Zoetermeer liggen deze percentages resp. op 13% en 87%.

In Palenstein zijn relatief iets meer volwassenen slachtoffer geweest van huiselijk geweld dan in Zoetermeer als totaal (resp. 11% en 8%).

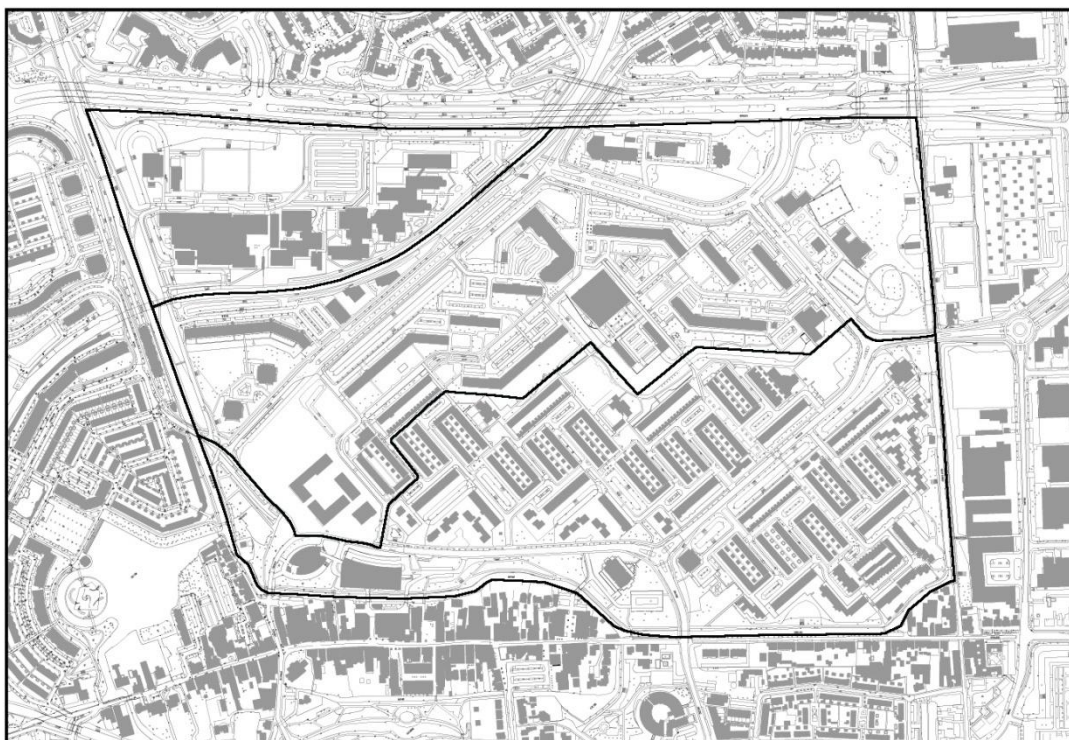
Bijna de helft van de respondenten in Palenstein kent het steunpunt huiselijk geweld.

Tabel 7.4 Samenleven

Samen leven	Palenstein	Zoetermeer
Voelt zich wel eens gediscrimineerd, bijvoorbeeld vanwege geloof, huidskleur, seksuele voorkeur of leeftijd		
Ja, soms of altijd	25%	13%
Ooit slachtoffer geweest van huiselijk geweld	11%	8%
Kent het Steunpunt huiselijk geweld	49%	53%

Bron: GGD Zuid-Holland West, Tabellenboek Zoetermeerse wijken, 2013

Bijlage 1 : Kaart van Palenstein – huidige situatie



sopsggta-280214-ondergrond buurt



Bijlage 2: Tabellen en grafieken bevolkingsopbouw

Tabel 1: Leeftijdverdeling inwoners Palenstein-hoog per 1 januari 2005 t/m 2013, en heel Zoetermeer 2013, absolute aantallen

	Palenstein - hoog										Zoetermeer
	2005	2006	2007	2008	2009	2010	2011	2012	2013	2013	
0-11 jaar	712	670	670	679	691	692	732	782	795	17.025	
12-24 jaar	945	944	911	918	858	861	901	877	806	20.036	
25-64 jaar	2.185	2.170	2.185	2.187	2.162	2.207	2.290	2.330	2.361	67.966	
>= 65 jaar	553	460	436	375	364	367	376	395	429	18.073	
Totaal	4.395	4.244	4.202	4.159	4.075	4.127	4.299	4.384	4.391	123.100	

Tabel 2: Leeftijdverdeling inwoners Palenstein-hoog per 1 januari 2005 t/m 2013, en heel Zoetermeer 2013, relatief

	Palenstein - hoog										Zoetermeer
	2005	2006	2007	2008	2009	2010	2011	2012	2013	2013	
0-11 jaar	16%	16%	16%	16%	17%	17%	17%	18%	18%	14%	
12-24 jaar	22%	22%	22%	22%	21%	21%	21%	20%	18%	16%	
25-64 jaar	50%	51%	52%	53%	53%	53%	53%	53%	54%	55%	
>= 65 jaar	13%	11%	10%	9%	9%	9%	9%	9%	10%	15%	
Totaal	100%	100%	100%	100%	100%	100%	100%	100%	100%	100%	

Tabel 3: Leeftijdverdeling inwoners Palenstein-laag per 1 januari 2005 t/m 2013, en heel Zoetermeer 2013, absolute aantallen

	Palenstein - laag										Zoetermeer
	2005	2006	2007	2008	2009	2010	2011	2012	2013	2013	
0-11 jaar	208	228	222	223	217	218	240	247	219	17.025	
12-24 jaar	316	312	307	315	331	325	327	327	310	20.036	
25-64 jaar	842	843	823	822	842	856	863	850	851	67.966	
>= 65 jaar	387	384	391	387	365	366	364	379	367	18.073	
Totaal	1.753	1.767	1.743	1.747	1.755	1.765	1.794	1.803	1.747	123.100	

Tabel 4: Leeftijdverdeling inwoners Palenstein-laag per 1 januari 2005 t/m 2013, en heel Zoetermeer 2013, relatief

	Palenstein - laag										Zoetermeer
	2005	2006	2007	2008	2009	2010	2011	2012	2013	2013	
0-11 jaar	12%	13%	13%	13%	12%	12%	13%	14%	13%	14%	
12-24 jaar	18%	18%	18%	18%	19%	18%	18%	18%	18%	16%	
25-64 jaar	48%	48%	47%	47%	48%	48%	48%	47%	49%	55%	
>= 65 jaar	22%	22%	22%	22%	21%	21%	20%	21%	21%	15%	
Totaal	100%	100%	100%	100%	100%	100%	100%	100%	100%	100%	

Tabel 5: Inwoners in Palenstein-hoog naar etniciteit, per 1 januari 2005 t/m 2013, en in heel Zoetermeer per 1 januari 2013

	Palenstein-hoog									Zoetermeer
	2005	2006	2007	2008	2009	2010	2011	2012	2013	2013
Autochtoon	1.890	1.819	1.808	1.808	1.723	1.720	1.847	1.861	1.882	87.195
Turk	55	64	64	88	89	93	74	88	91	1.109
Marokkaan	265	269	280	284	277	289	270	266	263	2.022
Surinamer	423	406	390	384	399	426	465	456	437	8.383
Antilliaan/Arubaan	355	295	275	281	295	284	294	337	352	2.717
Irakees	285	286	281	241	239	229	246	236	200	1.351
Afghaan	217	233	269	276	279	306	328	319	319	1.333
Iranier	52	51	53	50	51	46	48	53	51	737
Somalier	36	39	38	43	53	64	59	65	77	295
Overige niet-westerse allochtonen	383	349	322	318	308	311	292	314	337	4.675
Westerse allochtonen	434	433	422	386	362	359	376	389	382	13.283
Totaal	4.395	4.244	4.202	4.159	4.075	4.127	4.299	4.384	4.391	123.100

Tabel 6: Inwoners in Palenstein-laag naar etniciteit, per 1 januari 2005 t/m 2013, en in heel Zoetermeer per 1 januari 2013

	Palenstein - laag									Zoetermeer
	2005	2006	2007	2008	2009	2010	2011	2012	2013	2013
Autochtoon	1.335	1.321	1.292	1.291	1.273	1.269	1.258	1.244	1.176	87.195
Turk	8	7	6	11	15	18	22	22	23	1.109
Marokkaan	37	46	48	55	64	65	71	70	69	2.022
Surinamer	76	82	79	78	88	90	92	98	104	8.383
Antilliaan/Arubaan	34	45	43	44	41	40	41	36	38	2.717
Irakees	5	14	17	17	18	23	27	26	30	1.351
Afghaan	4	3	3	5	4	3	10	22	31	1.333
Iranier	3	5	5	5	18	19	20	20	22	737
Somalier	0	0	0	0	0	0	0	0	0	295
Overige niet-westerse allochtonen	63	62	73	64	54	57	76	80	84	4.675
Westerse allochtonen	188	182	177	177	180	181	177	185	170	13.283
Totaal	1.753	1.767	1.743	1.747	1.755	1.765	1.794	1.803	1.747	123.100

Bijlage 3: Gegevens uit Leefbaarheid en Veiligheid

Beschrijving van de stellingen waarop de kengetallen uit het onderzoek Leefbaarheid en Veiligheid zijn gebaseerd, alsmede de berekeningswijze van de kengetallen.

Kwaliteit van de woonomgeving

Het kengetal evaluatie van de eigen woning is gebaseerd op de reacties op de volgende vier stellingen:

1. De indeling van de woning waarin ik woon, is geschikt.
2. De woning waar ik woon, is te klein.
3. De woning waarin ik woon is slecht onderhouden.
4. De woning waarin ik woon ademt een goede sfeer.

De mate waarin een respondent het met elk van deze stellingen eens of oneens is is omgezet in een getalwaarde. Het gemiddelde van de vier getallen is voor iedere respondent omgerekend naar een waarderingsgetal op een schaal van nul (= slecht) tot tien (= goed). Per buurt en voor Zoetermeer als geheel is een gemiddeld waarderingsgetal vastgesteld. Alleen de antwoorden van degenen die de vier vragen alle hebben beantwoord zijn in deze berekening betrokken.

Het kengetal perceptie van de sociale kwaliteit van de woonomgeving is opgebouwd uit de reacties op de volgende stellingen:

1. De mensen kennen elkaar in deze buurt nauwelijks;
2. De mensen gaan in deze buurt op een prettige manier met elkaar om;
3. Ik woon in een gezellige buurt waar veel saamhorigheid is;
4. Ik voel mij thuis bij de mensen die in deze buurt wonen.

Het kengetal algemene evaluatie van de buurt is opgebouwd uit de reacties op vier stellingen:

1. De mensen in deze buurt blijven hier graag wonen;
2. Het is vervelend om in deze buurt te wonen;
3. Als het maar enigszins mogelijk is, ga ik uit deze buurt verhuizen;
4. Als je in deze buurt woont, heb je het goed getroffen;

en daarnaast uit de antwoorden op de vraag hoe prettig men zijn of haar eigen buurt vindt om in te wonen.

De reacties op deze vragen zijn omgerekend naar getalwaarden en samengevoegd in een kengetal met een schaalverdeling die loopt van 0 (= slecht) tot 10 (= goed).

Buurtproblemen

Het kengetal verloedering (buurtprobleem) is gebaseerd op de door de respondenten gemelde waarneming van de volgende vijf items:

1. bekladding van muren en/of gebouwen
2. vernieling van telefooncellen;
3. vernieling van/aan bus- en/of stationhokjes;
4. rommel op straat;
5. hondenpoep op straat.

De mate waarin deze aspecten van verloedering volgens de respondenten voorkomen bepaalt de waarde van het kengetal. De schaalverdeling van het kengetal loopt van 0 (= weinig voorkomend) tot 10 (= vaak voorkomend).

Het kengetal perceptie van buurtproblemen - overlast is opgebouwd uit drie aspecten:

1. geluidsoverlast (waarbij de geluidsoverlast door het verkeer niet wordt meegerekend);
2. overlast van groepen jongeren;
3. overlast door omwonenden.

Het kengetal 'perceptie van buurtproblemen – vermogensdelicten' is gebaseerd op de perceptie van het voorkomen van de volgende soorten vermogensdelicten:

1. fietsendiefstal;
2. diefstal uit auto's;
3. beschadiging van of vernieling aan auto's, en diefstal vanaf auto's (bijvoorbeeld wioldoppen);
4. inbraak in woningen.

Het kengetal 'perceptie van buurtproblemen – dreiging' is opgebouwd uit de volgende items:

1. bedreiging;
2. dronken mensen op straat;
3. vrouwen en mannen die op straat worden lastig gevallen;
4. gewelddelicten;
5. drugsoverlast;
6. tasjesroof.

Bijlage 4: Definities Gezondheidsonderzoek 2012

Definities die behoren bij de gestelde vragen in het Gezondheidsonderzoek 2012 van de GGD Zuid-Holland West.

Ervaren gezondheid: Antwoord op de vraag: "Hoe is over het algemeen uw gezondheid?"

Angststoornis/depressie: op basis van de K10 (Kessler Psychological Distress Scale), een serie van 10 vragen.

Eenzaamheid: Op basis van de Eenzaamheidsschaal van De Jong-Gierveld, een reeks van 11 stellingen.

Voldoende lichaamsbeweging: Een half uur matig intensieve lichamelijke activiteit op tenminste vijf, maar bij voorkeur alle dagen van de week (Nederlandse Norm Gezond Bewegen).

Overgewicht: Op basis van de Body Mass Index (BMI) (gewicht(kg)/lengte²(m)). Matig overgewicht: BMI 25-30, ernstig overgewicht (obesitas): BMI 30 of hoger.

Ondervoeding: BMI \leq 20 of BMI 20-23 en recent onbedoeld afgevallen (\geq 6 kg in de afgelopen 6 maanden of \geq 3 kg in de afgelopen maand).

Schulden: Op basis van set van 5 vragen over o.a. aantal, hoogte en duur van schulden en of men deze zelfstandig kan oplossen.

Discriminatie: Zich wel eens gediscrimineerd voelen, bijvoorbeeld vanwege geloof, huidskleur, seksuele voorkeur of leeftijd.

Huiselijke geweld: Geweld dat door iemand uit de huiselijke kring wordt gepleegd (gezinsleden, familieden, (ex)partners, huisvrienden).